



Ajuntament de Palafolls

AJUNTAMENT DE PALAFOLLS

palafolls@palafolls.cat

Per la present comunico que el senyor alcalde, mitjançant Decret número **2020DECR000540**, de data **14/03/2020**, ha dictat la següent resolució:

“DECRET

Assumpte: Constitució del Comitè municipal d'emergències per fer front a la prevenció i control de la infecció pel SARS-CoV-2

Expedient: X2020001210

FETS

1.- Vista la situació d'emergència declarada i el pla d'actuació del PROCICAT per emergències associades a malalties transmissibles emergents amb potencial alt risc, aprovat per acord de govern de la Generalitat de Catalunya en data 26 de febrer de 2019.

2.- El dia 12 de març de 2020 el CECAT ha comunicat el pas de la fase d'alerta a la fase d'emergència-1 del Pla d'actuació del pla PROCICAT per emergències associades a malalties transmissibles emergents amb potencial alt risc.

3.- L'Ajuntament de Palafolls no disposa d'un Pla d'emergències municipal aprovat oficialment que reguli i planifiqui la coordinació necessària davant de situacions de greu risc col·lectiu, calamitat pública o catàstrofe extraordinària.

4.- Atesa l'actual situació, i donat que l'Ajuntament té competències plenes sobre la protecció civil en el seu terme municipal, i vist que correspon adoptar una sèrie de mesures per protegir la població i coordinar la implementació de les mesures que es vagin decidint des de les diferents administracions, l'alcalde, en ús de les facultats conferides per la legislació vigent ha acordat:

PRIMER.- Constituir un òrgan, anomenat **COMITÈ MUNICIPAL D'EMERGÈNCIES**, on hi siguin representats diferents departaments segons les necessitats, que inclogui un òrgan assessor, un gabinet d'informació i diferents grups locals que tindran les següents tasques i atribucions:

L'ALCALDE

L'alcalde del municipi és l'autoritat de protecció civil d'àmbit municipal, i per tant el director del Pla municipal de protecció civil o responsable municipal de l'emergència.





Ajuntament de Palafolls

Pot delegar les funcions de direcció del Pla en la primera tinent d'alcalde (o en altres regidors/es, si en manquen).

L'alcalde és el responsable màxim de l'elaboració, la implantació i l'execució del Pla de protecció civil municipal.

EL CONSELL ASSESSOR

El Consell Assessor té per funcions:

- Assessorar el director del pla, l'alcalde.
- Analitzar i valorar la situació, aportant-hi tota la informació i trametent les instruccions de l'alcalde als seus respectius col·laboradors.
- Altres funcions específiques per a cada risc concret.

El Consell Assessor es compon de:

- El / La cap del Grup Local d'Ordre i Avisos a la Població i adjunt tècnic
- El / La cap del Grup Local Sanitari i adjunt
- El / La cap del Grup Local Logístic i d'Acollida i adjunt tècnic
- El / La cap del Grup Local d'Intervenció
- El / La coordinador municipal de l'emergència
- El / La cap del Gabinet d'Informació més adjunt tècnic

EL GRUP LOCAL D'ORDRE I AVISOS A LA POBLACIÓ

Les funcions d'avisos són:

- Avisar a la població afectada que estigui en les zones de risc de l'emergència i especialment als elements vulnerables.
- Transmetre la informació de les mesures a adoptar per part de la població.

Les funcions d'ordre són:

- Coordinar i executar les tasques d'allunyament, evacuació o confinament de la població i dels elements vulnerables.
- Garantir la seguretat ciutadana a la zona de risc.
- Controlar els accessos a la zona de risc.
- Realitzar la vigilància viària a la zona d'emergència, efectuant el control del trànsit d'accés dels components dels grups d'emergència.
- Guiar els actuants cap al Centre de Comandament Avançat (CCA) i a l'Àrea sanitària.

EL GRUP LOCAL D'INTERVENCIÓ

Les seves funcions són:

- Assessorar tècnicament als diferents cossos d'emergència sobre l'actuació en front de l'emergència.
- Donar recolzament a les tasques necessàries per a prevenir i controlar les emergències.
- Donar recolzament a les tasques de rescat i salvament de persones i béns.
- Informar el coordinador del CCA i atendre les seves instruccions.

SIGNATURES

1.- CPISR-1 C Joan Ignasi Carles Ledesma (Secretari), 14/03/2020 17:38



Ajuntament de Palafolls

EL GRUP LOCAL SANITARI

Les seves funcions són:

- Informar-se de la situació sanitària en l'àrea d'emergència.
- Conèixer l'estat i la ubicació dels afectats.
- Cobrir les necessitats farmacèutiques.
- Coordinar serveis socials municipals amb la resta d'equips d'actuants en cas de persones dependents en la zona afectada.
- Realitzar les tasques de salut pública.

EL GRUP LOCAL LOGÍSTIC I D'ACOLLIDA

Les seves funcions són:

- Proporcionar i gestionar els serveis bàsics municipals.
- Preparar els centres d'acollida i gestionar-los per tal que es puguin acollir a la població.
- Donar allotjament, proveïment d'aliments, control i serveis socials a les persones afectades.
- Subministrar tots els materials o combustibles que es necessitin.
- Rebre el voluntariat.

EL COORDINADOR MUNICIPAL DE L'EMERGÈNCIA

És la figura que fa de vincle entre l'alcalde i els diferents grups d'emergència, essent el màxim responsable del Consell Assessor. És el responsable de comunicar-se amb els diferents grups d'emergència municipal i de controlar que tot es fa segons el previst, a més de suplir a l'alcalde en cas que fos necessari, amb una disponibilitat de 24 hores al dia.

Les seves funcions són:

- Coordinar l'emergència.
- Comunicar amb tots els grups d'emergència municipal.
- Rebre comunicacions del CRA.
- Assessorar l'alcalde.
- Controlar la situació i evolució de l'emergència i supervisar les accions dels diferents grups d'emergència.

EL GABINET D'INFORMACIÓ MUNICIPAL

El Gabinet d'Informació Municipal és l'òrgan responsable de donar la informació en el moment de l'emergència.

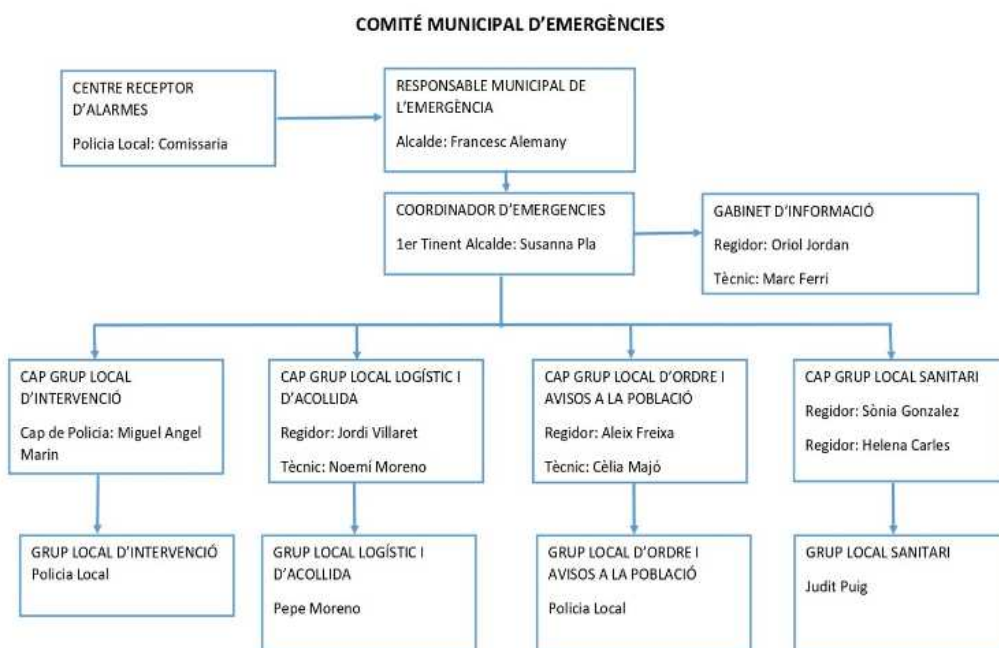
Les seves funcions són:

- Aplegar informació sobre l'emergència
- Transmetre (o difondre) la informació generada dins el Comitè d'Emergències a la població en general i a les persones directament o indirectament afectades





L'esquema funcional de l'organigrama és el següent:



SEGON.- Establir Sala de plens de l'Ajuntament de Palafolls com el centre de coordinació operativa municipal (CECOPAL).

5.- El comitè municipal d'emergències serà operatiu mentre durin les circumstàncies que el facin necessari i fins a nou acord deixant sense efecte la seva operativitat, amb una previsió inicial de 15 dies, i estarà subjecte a actualització a mesura que es vagin generant noves necessitats en funció de les instruccions que es vagin rebent per part de les autoritats sanitàries o les administracions competents.





Ajuntament de Palafolls

FONAMENTS DE DRET

- 1.- Llei 7/1985, de 2 d'abril, Reguladora de les Bases de Règim Local.
- 2.- Decret Legislatiu 2/2003, de 28 d'abril, pel qual s'aprova el Text refós de la Llei municipal i de règim local de Catalunya.

Considerant que l'adopció d'aquesta resolució és competència d'aquesta regidoria en virtut de les delegacions efectuades per l'Alcaldia mitjançant Decret núm. 1836/2019, de 27 de juny (BOPB 10/07/19).

En virtut de tot allò exposat,

DECRETO

- 1.- Constituir el **COMITÈ MUNICIPAL D'EMERGÈNCIES**, amb les tasques, les atribucions i els membres que consten descrits a la part expositiva de la present resolució i establir Sala de plens de l'Ajuntament de Palafolls com el centre de coordinació operativa municipal (CECOPAL).
- 2.- Informar que el comitè municipal d'emergències serà operatiu mentre durin les circumstàncies que el facin necessari i fins a nou acord deixant sense efecte la seva operativitat, amb una previsió inicial de 15 dies, i estarà subjecte a actualització a mesura que es vagin generant noves necessitats en funció de les instruccions que es vagin rebent per part de les autoritats sanitàries o les administracions competents.
- 3.- Publicar aquest decret al web municipal i fer extensiva la informació que hi conté a través de les diverses xarxes socials i mitjans de comunicació de l'Ajuntament."

Signat electrònicament a la data que consta a l'encapçalament.

