

El Ganxet

Palafolls creix cap al futur

ENTREVISTA

Parlen les responsables de la Protectora d'animals

VIU PALAFOLLS

Nova dotació d'habitatges de protecció oficial

VILA EDUCADORA

La sala infantil de la Biblioteca Enric Miralles



Sumari

Actualitat	04
Actuacions al municipi	06
Habitatges de protecció oficial	12
Nova mota pel riu Tordera	13
Trenta noves càmeres de seguretat	14
Entrevista a la Protectora	17
Actualitat	20
Nova sala infantil a la biblioteca	22
Pla d'Actuació Municipal	26
Plaques fotovoltaïques i nou enllumenat	28
Els grups municipals	30
Palafolls a les xarxes	31



Ajuntament de Palafolls

Edició: Ajuntament de Palafolls
Coordinació: Oriol Jordan
Continguts: Ajuntament de Palafolls,
Nereida Mestre i Oriol Jordan
Fotos: Ajuntament de Palafolls

Correcció: Cristina Anfruns
Impressió: Rotimprès
Maquetació i infografies: CTL
Comunicació
Premsa: 672 65 27 19 /
plf.premsa@palafolls.cat

Ajuntament de Palafolls
Plaça Major, 11
937 62 00 43
palafolls@palafolls.cat
Dipòsit Legal: B 16706-2020

Orgullosos de ser d'aquest poble

El Ganxet, la revista municipal de l'Ajuntament de Palafolls, arriba al sisè número dedicant l'espai del reportatge a fer un repàs de les actuacions que s'han estat fent al territori durant aquest mandat. Àmbit per àmbit, el consistori ha anat desplegant esforços per cobrir les necessitats pendents, a la vegada que treballa en molts projectes de futur que ens han de permetre transformar el poble en un horitzó i una estratègia clara. Tot plegat, tenint en compte el context econòmic desfavorable en el qual ens trobem, la pandèmia que hem superat i la incertesa que ens presenta el futur.

Entre aquestes coses que ja estan

en marxa i que començaran a veure la llum d'aquí a poc, hi ha projectes molt ambiciosos i necessaris com ara una promoció d'habitatges de protecció oficial, l'actuació a les motes de la Tordera, la possible arribada del Grup Bon Preu a Palafolls, la construcció d'un dipòsit d'aigua a Sant Lluís, la millora de la seguretat i la tecnologia al municipi o la introducció d'un sistema d'atenció a la ciutadania per videoconferència, com a exemples.

Molts d'aquests projectes, però, tenen una singularitat especial. Són també els que donen sentit al desgast diari que suposa fer-se càrrec d'una administració pública, que sovint és feixuga i s'explica amb

sentiments. Parlem del projecte de la Protectora d'animals de Palafolls, tema que ocupa la part de l'entrevista d'aquesta edició.

També de la renovació de la sala infantil de la Biblioteca Enric Miralles, inaugurada fa un parell de mesos amb la presència de l'arquitecta italiana Benedetta Tagliabue, de l'estudi EMBT Architects, que segueix les passes d'Enric Miralles, qui va projectar la nostra biblioteca, que avui és un equipament de primera línia mundial.

Gràcies a tot això, Palafolls mira cap al futur, d'acord amb una sèrie de valors que ens fan estar orgullosos de ser d'aquest poble.

Un dels petits tresors palafollencs

Pels que ens estimem els animals, projectes o espais com els de la Protectora de Palafolls ens tenen el cor robat. I és que és molt difícil entendre com una persona pot arribar a abandonar un membre de la família. Perquè pels que tenim mascota són això, un membre més de la família. Algú que ens aporta un amor incondicional sense esperar res a canvi, més enllà que unes moixaines a la panxa en arribar a casa.

La meva mirada cap als animals va ser el motiu pel qual se'm va triar per estar al capdavant de la regidoria que s'encarrega del benestar animal. És per això que des del principi he intentat millorar la situació

de tot el que afectava aquesta àrea. Des de les instal·lacions fins a la dignificació de l'entitat Amics dels Animals de Palafolls, a les gestions per intentar controlar i comptabilitzar les colònies de gats ferals. La feina no ha estat fàcil i tampoc s'ha acabat. Tot i que durant aquest mandat s'ha fet molta feina, encara queda molt camí per recórrer i molt per millorar.

Entitats i persones com les que formen la Protectora de Palafolls donen un plus de valor al nostre municipi. És per això que no les podem deixar perdre i, des de l'administració, les hem de cuidar i protegir.

Sònia González

Regidora d'Esports, Salut Pública, Gent Gran i Participació Ciutadana



@SoniaGonzalezHernandezPLF





Mobilitat

L'accés dels semàfors al nucli de Les Ferreries es transformarà en una gran rotonda

El Departament de Territori de la Generalitat de Catalunya es troba en la fase final de redacció d'un projecte que ha de transformar l'accés amb semàfors de la carretera B-682 (de connexió entre Palafolls, Malgrat de Mar i Blanes) al nucli de Les Ferreries. Tot plegat, es convertirà en una rotonda que oxigenarà el trànsit de vehicles que van o tornen de Blanes en moments crítics, com ara l'estiu, i facilitarà la mobilitat cap al barri de Sant Lluís i Malgrat de Mar. Aquest projecte neix d'una iniciativa del Govern municipal, després que el temporal *Glària* ensorrís la carretera local d'accés a Blanes (el pont de la BV-6001) el passat 2020 i el popular accés dels semàfors passés a ser el punt de connexió més important amb la Costa Brava sud. Després de dos anys de treball amb el Departament de Mobilitat, el consistori ha aconseguit arrencar el compromís de licitar l'obra i la reserva econòmica a càrrec del Govern català.



Salut

Primera pedra per al futur Pla Local de Prevenció de Drogodependències

L'Àrea de Serveis Socials de l'Ajuntament està treballant en un projecte inter-municipal amb Malgrat de Mar, Tordera i Calella per elaborar el Pla Local de Prevenció de Drogodependències. El projecte, que també inclou les addiccions a les pantalles, consta de dues fases: primerament, cal elaborar una diagnosi per saber quina és la situació actual dels municipis participants. D'altra banda, hi haurà una segona fase de propostes i accions concretes a quatre anys vista. El pla, que es treballa amb la Diputació i l'empresa encarregada, ha d'estar finalitzat el 31 d'octubre. En els propers mesos, Palafolls, Malgrat de Mar, Tordera i Calella realitzaran enquestes, grups de discussió i entrevistes personals per tal de dibuixar la realitat actual dels municipis i posar fil a l'agulla amb la prevenció.



Igualtat

Igualtat transforma el 8 de març en una setmana d'activitats i reivindicació

La celebració del Dia Internacional de les Dones s'ha convertit en una data de referència a Palafolls. Enguany, la Regidoria d'Igualtat que encapçala Helena Carles va fer un pas més amb la implicació de diversos àmbits, com ara el jovent amb tallers o els més petits amb una edició especial de l'hora del conte a la Biblioteca Enric Miralles.

L'acte central va ser la lectura del manifest al Fòrum Palatiolo, amb l'acompanyament musical de la veu de Martina Vivé i Laura Méndez al piano. També es va comptar amb la taula rodona "Estudiants i treballadores en professions tradicionalment masculinitzades" i l'espectacle *No solo duelen los golpes*, de la coneguda monologuista, comunicadora i activista feminista Pamela Palenciano. Tot plegat, va completar una jornada que es va allargar fins al dimecres 15 de març.

Patrimoni

Palafolls guanyarà 200.000 m² de patrimoni municipal gràcies a la donació de Can Gibert

Aquesta primavera, l'Ajuntament i els actuals propietaris de la finca han tancat les condicions de la donació de la finca de Can Gibert, una casa pairal documentada al segle XIV i ubicada a Sant Genís de Palafolls. L'espai ocupa uns 200.000 metres quadrats en contacte amb la zona del Parc Natural del Montnegre. La donació queda condicionada, quant a usos i activitats, a la protecció d'aquest espai i la posada en valor de les seves potencialitats en usos naturals i socials. Amb aquesta operació, el consistori podrà elaborar una estratègia, conjuntament amb altres administracions com la Diputació o la Generalitat, per convertir aquesta finca en un referent de la zona, tant en l'àmbit mediambiental com social. Posteriorment, es començarà a plantejar el primer dibuix del projecte amb l'objectiu d'involucrar a molts dels agents sensibles a aquest patrimoni.



Urbanisme

Nou destí pels terrenys industrials de Mas Reixac

El consistori està preparant la licitació dels prop de 28.000 m² de sòl industrial que hi ha davant de Mas Reixac, on actualment se situen les restes de la fàbrica Escolor, per impulsar l'activitat econòmica productiva i generar més ocupació. Aquests terrenys són part del patrimoni municipal després d'una subhasta i es troben a tocar de l'àmbit residencial. Per tant, la futura activitat ha de ser compatible en termes d'olors i contaminació acústica. Cal tenir en compte que aquestes parcel·les han acumulat un deute econòmic a favor de l'Ajuntament molt important.

El paisatge urbanístic de Palafolls de 2023

Amb el pas dels anys, els pobles canvien, es transformen i evolucionen per millorar i adaptar-se a les necessitats d'una ciutadania cada vegada més exigent. Palafolls no n'és una excepció. Des del 2019, el municipi ha viscut grans canvis i intervencions en l'àmbit de la gestió urbana del territori, algunes de força major i d'altres amb la voluntat de resoldre els problemes existents i facilitar el dia a dia als veïns i les veïnes. La via pública i els equipaments municipals són espais de tots i totes, que hem de cuidar, preservar, mantenir i, també, actualitzar. I encara que no ho sembli, l'estat de les voreres, la qualitat de la xarxa d'aigua, l'enllumenat, l'asfaltat dels carrers o la pacificació del trànsit juguen un paper secundari però present en les nostres rutines diàries. A poc a poc, i seguint l'evolució dels últims quatre anys, Palafolls és cada vegada més transitable. Està més ben connectat, més ben il·luminat i, en definitiva, ofereix una millor qualitat de vida als seus habitants. Com ha avançat Palafolls en l'àmbit del desenvolupament urbà des del 2019 fins al dia d'avui? El Ganxet t'ho explica en aquest reportatge.



Millora de les condicions acústiques i la sonorització del Teatre Municipal

- Formació d'un fals sostre de plaques amb condicions fonoabsorbents a la sala i la platea.
- Col·locació del cortinatge a l'escenari (cametes i telons).
- Millora en les instal·lacions existents de sonorització de la sala.
- Millora de les instal·lacions d'il·luminació (focus) i substitució del conjunt de mitjans mecànics de la tramoia de l'escenari.



Millora i condicionament acústic de Can Batlle

- Condicionament acústic del local de joves annex a Can Batlle (L'Eixida), mitjançant la col·locació de plaques fonoabsorbents al sostre de coberta de l'edifici.
- Instal·lació de mobiliari esportiu al recinte exterior, consistent en la creació d'un parc de cal·listènia integrat per diferents equips.



Actuació i millora de les instal·lacions de l'"skatepark"

- Formació del Pump Track - Circuit de BMX i patinets.
- Construcció de la nova pista per a la pràctica de bàsquet 3x3 i futbol *street*.
- Ampliació i dotació de nous equipaments i mobiliari de rampes per a la pràctica d'*skate*.
- Formació de l'àrea de descans i esbarjo, amb la dotació de mobiliari urbà i una construcció d'estructura per espai d'ombra.

Actuacions d'obres en equipaments i instal·lacions municipals



Rehabilitació integral de la piscina municipal

- Nou vas de la piscina gran i vas de la piscina infantil de majors dimensions, amb dotació de platja d'accés.
- Nou paviment de platja del perímetre de les instal·lacions.
- Substitució i replantació de la zona de gespa, amb dotació d'un nou sistema de reg.
- Millora de les instal·lacions exteriors elèctriques, amb la substitució del quadre general elèctric i l'enllumenat.
- Actuacions de condicionament de la sala de màquines, amb la substitució dels vasos d'expansió i el condicionament de les conduccions de servei.
- Incorporació del sistema de reaprofitament d'aigua amb la formació del dipòsit de recollida de 2.000 litres per al tractament i reutilització d'aigües per a reg.
- Pintat dels paraments del conjunt, format pel mòdul de recepció, els vestidors i les arcades de perímetre.
- Actuació de millora de l'àrea de pícnic, amb la substitució del cobert, la modificació de l'enllumenat i la incorporació de nou mobiliari (taules amb bancs incorporats).

Millora i condicionament normatiu de l'EMMiD

- Obres d'actuació per al condicionament normatiu de les instal·lacions per a la seva homologació per part de la Generalitat de Catalunya com a centre d'estudis reglats.



Millora i condicionament de la sala infantil de la Biblioteca Enric Miralles

- Substitució de la pavimentació per suro, amb la incorporació de motius geomètrics per a la delimitació d'espais.
- Redefinició i reutilització del mobiliari d'autor existent per a nous usos (tamborets infantils i sofàs) i incorporació de mobiliari tèxtil (coixins de lectura).
- Redefinició d'espais fora de la sala infantil, amb la dotació de mobiliari per a la creació de racons de lectura i usos condicionats al programa educatiu i de dinamització.



Millora i ampliació d'equipament a La Figuerassa

- Condicionament de la pista d'atletisme, amb la formació de nous carrils d'acceleració per a la pràctica de salts.
- Instal·lació de mobiliari per a la pràctica esportiva al recinte exterior, consistent en la creació d'un parc d'exercicis de salut, integrat per diferents equips i maquinària.

Millora a les instal·lacions esportives del CIM Miralles

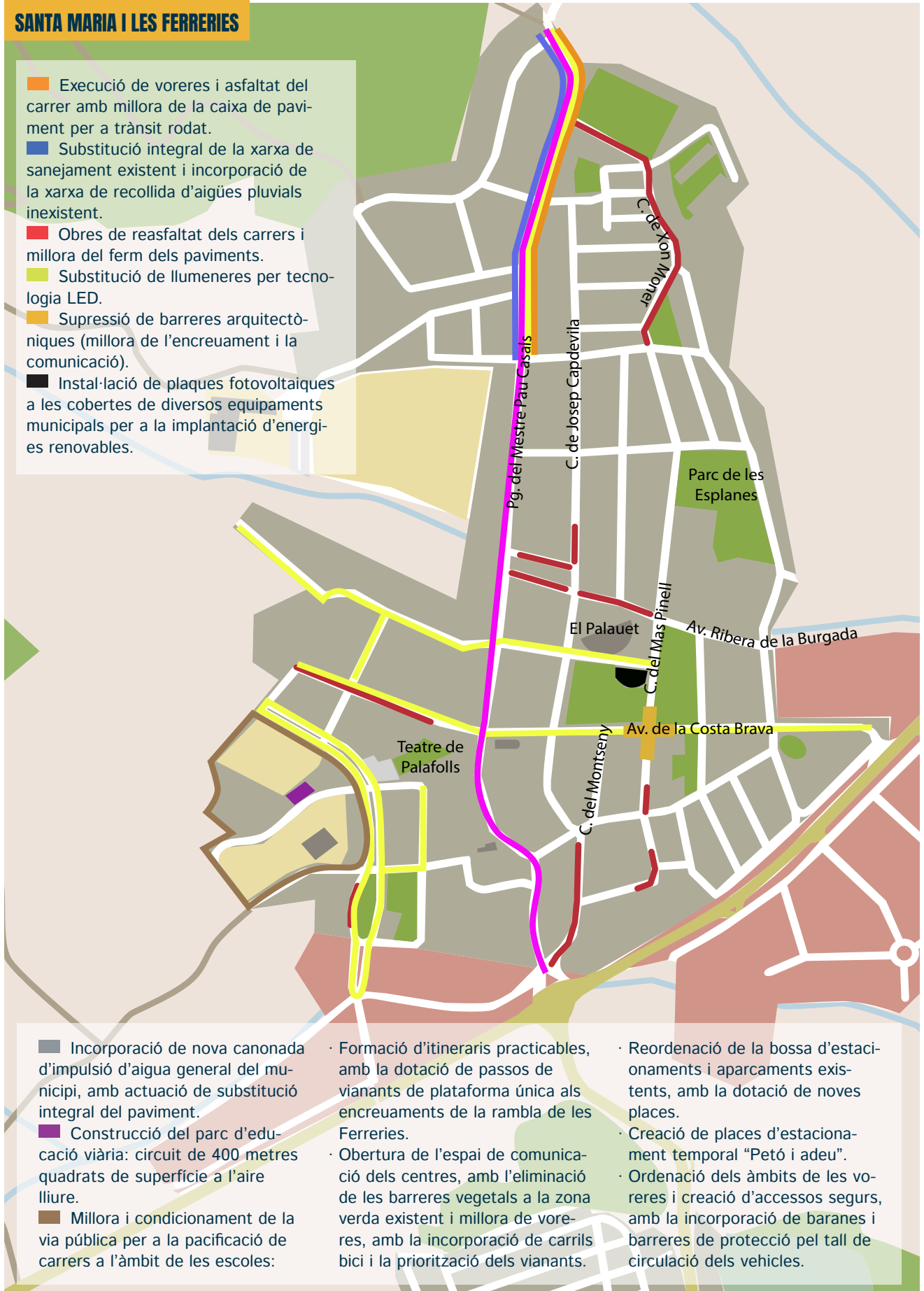
- Millora i regulació del ferm de l'antic camp de futbol per a la formació de la pista poliesportiva i els camps de petanca.
- Condicionament interior del local per a servei d'avitallament i de barra.
- Millora i condicionament de les instal·lacions d'enllumenat per a la pràctica de nous usos.

Millora i restauració del castell de Palafolls

- Millores d'accessibilitat mitjançant la consolidació i l'execució del paviment de la rampa d'accés, amb la incorporació d'elements de protecció (baranes) i enllumenat indirecte decoratiu de senyalització.
- Millora en les instal·lacions de drenatge a la rampa, amb la incorporació de canals de recollida per a la conducció d'aigües pluvials per a manteniment i conservació de les zones de terreny natural (talussos).
- Consolidació de l'accés al recinte sobirà, mitjançant la formació d'una rampa protegida.
- Millora i condicionament de l'accés al recinte jussà. Minimització del desnivell existent per a la facilitació de l'accés, mitjançant el perllongament del paviment de la rampa fins al nivell del pati d'armes.
- Col·locació d'elements de protecció a diferents zones per evitar el risc de caigudes. Col·locació de tanques i baranes a les escales del recinte sobirà d'accés a la capella, accés i contorn del mirador i a l'accés nord del recinte.
- Recuperació del festejador del recinte sobirà, amb la col·locació de protecció vidriada per permetre l'observació de les vistes de l'entorn.
- Col·locació de tancaments de protecció a punts de risc de la fortalesa (tancament de l'accés a la capella i l'antiga cisterna).
- Col·locació de l'estructura de tancament amb porta a peu de la rampa per al control d'accessos.

SANTA MARIA I LES FERRERIES

- Execució de voreres i asfaltat del carrer amb millora de la caixa de paviment per a trànsit rodat.
- Substitució integral de la xarxa de sanejament existent i incorporació de la xarxa de recollida d'aigües pluvials inexistent.
- Obres de reasfaltat dels carrers i millora del ferm dels paviments.
- Substitució de llumeneres per tecnologia LED.
- Supressió de barreres arquitectòniques (millora de l'encreuament i la comunicació).
- Instal·lació de plaques fotovoltaïques a les cobertes de diversos equipaments municipals per a la implantació d'energies renovables.



- Incorporació de nova canonada d'impulsió d'aigua general del municipi, amb actuació de substitució integral del paviment.
- Construcció del parc d'educació viària: circuit de 400 metres quadrats de superfície a l'aire lliure.
- Millora i condicionament de la via pública per a la pacificació de carrers a l'àmbit de les escoles:

- Formació d'itineraris practicables, amb la dotació de passos de vianants de plataforma única als encreuaments de la rambla de les Ferreries.
- Obertura de l'espai de comunicació dels centres, amb l'eliminació de les barreres vegetals a la zona verda existent i millora de voreres, amb la incorporació de carrils bici i la prioritització dels vianants.

- Reordenació de la bossa d'estacionaments i aparcaments existents, amb la dotació de noves places.
- Creació de places d'estacionament temporal "Petó i adeu".
- Ordenació dels àmbits de les voreres i creació d'accesos segurs, amb la incorporació de baranes i barreres de protecció pel tall de circulació dels vehicles.

SANT LLUÍS

■ Obres de reasfaltat dels carrers i millora del ferm dels paviments.

■ Substitució de llumeneres per tecnologia LED.

■ Obres de substitució del paviment de la passera: canvi de planxes de fusta malmeses per panells d'alumini anoditzat, tipus relliga. Posada en servei de l'enllumenat existent (sense servei) a una petita indústria del carrer Estany Bufador. Treballs de gestió amb la companyia subministradora de soterrament del pas de la línia elèctrica d'MT per a connexió.

■ Obres de condicionament de l'aparcament de sorra de la Figuerassa, amb la millora de l'accés des de l'avinguda Ítaca i el paviment de terra:

- Ampliació de la superfície de la campa d'aparcament, mitjançant l'adequació de la tanca perimetral de les instal·lacions de la Figuerassa i l'obertura de pas i connexió amb l'àmbit de la parcel·la frontal a la carretera BV-6001.

- Delimitació i ordenació de places per augmentar la capacitat de vehicles a l'aparcament.

■ Obres de millora de la comunicació i l'accessibilitat a la carretera BV-6002, per a la comunicació entre el nucli urbà i l'activitat a la residència geriàtrica:

- Pas de vianants amb incorporació de semàfor.
- Voreres de comunicació als vorals de la carretera, per a l'accés a ambdós laterals.

- Rampa de comunicació per a l'accés al nucli urbà i a l'àmbit de l'aparcament.

- Vorera de pas adaptat de comunicació al perímetre de l'aparcament per a l'accés a l'avinguda Ítaca.

- Arranjament del paviment de l'aparcament, amb ampliació de la superfície d'aparcament i la delimitació dels àmbits de vehicles i vianants.



SANT LLUÍS

MAS REIXAC

■ Obres de reasfaltat dels carrers i millora del ferm dels paviments.

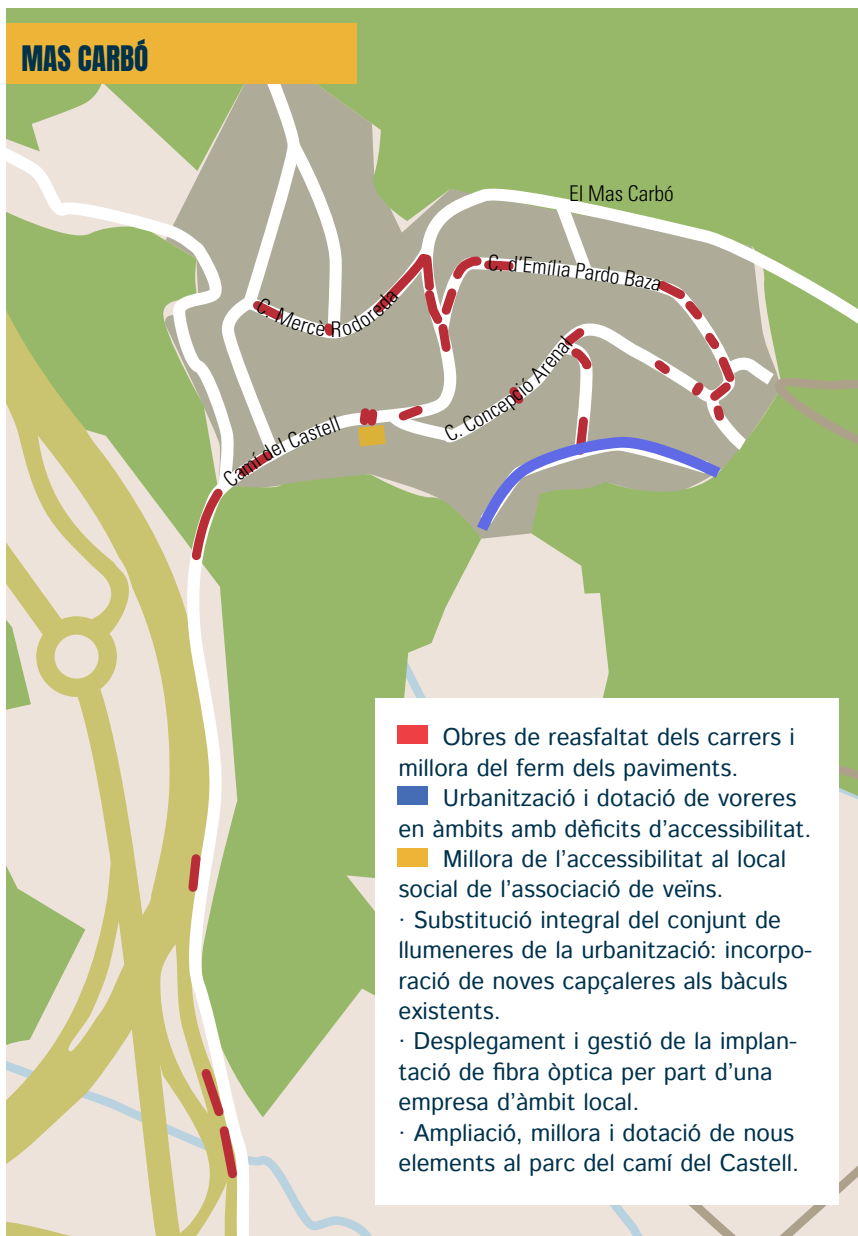
■ Obres per a la millora de la circulació al vial d'accés a la urbanització.

- Formació de barreres vegetals per a la mitigació i reducció dels contaminants acústics de procedència diferent a la pròpia del sector.

- Formació d'aparcaments en semibateria a la zona del parterre frontal a la carretera N-II, amb el conseqüent alliberament de vehicles a la calçada per a una vialitat lliure.



MAS REIXAC



Actuacions al territori en l'àmbit global

Millora de l'enjardinament i tractament de rotondes

- ▶ Carretera B-682: incorporació de motius relacionats amb la pagesia, enjardinament i dotació d'enllumenat decoratiu i monumental.
- ▶ Carretera BV-6001 (accés al barri de Sant Lluís): incorporació de motius relacionats amb l'activitat del sector abans de la implantació i la transformació en nucli poblacional.
- ▶ Encreuament al polígon industrial de Can Baltasar: incorporació de vegetació i condicionament del paviment amb aportació de graveta bicolor.

Nou dipòsit de 1.000 m³

- ▶ Construcció d'un nou dipòsit de 1.000 m³ d'aforament al camí del Castell per al subministrament de servei d'aigua municipal: reserva de xarxa de distribució del municipi i augment de la capacitat existent (500 m³).



SANT GENÍS I CIUTAT JARDÍ

- Substitució de llumeneres per tecnologia LED.
- Ampliació del desplegament de fibra òptica.
- Obres de reparació de caràcter puntual per a l'estabilització del ferm malmès en alguns trams de l'avinguda dels Arbres i el carrer de la Cadernera.

Actuacions de condicionament i millora del PAE Nord



Polígon industrial de Mas Puigvert i Mas Roquet

- Dotació d'una nova xarxa de sanejament d'aigua separativa (aigües residuals i pluvials) al servei de les indústries. Nova dotació d'estacions de bombament, dissortent pel camí de la Ginesta fins a la connexió amb la xarxa comarcal.
- Xarxa d'abastament d'aigua. Dotació de nous punts d'enllumenat públic i posada en marxa i adequació de l'enllumenat instal·lat sense servei. Execució de nou pavimentat i reasfaltat del sector (camí antic de Tordera).
- Ampliació i millora dels nusos de comunicació interiors entre polígons. Ampliació de la rotonda entre el polígon Mas Roquet, Mas Puigvert i Mas Reixac.
- Dotació d'una xarxa de videovigilància i seguretat amb la implantació d'un sistema de càmeres de lectura de matrícula i control d'accessos.

Polígon industrial de Mas Reixac

- Dotació d'una xarxa de sanejament d'aigua separativa (aigües residuals i pluvials).
- Xarxa d'abastament d'aigua.
- Xarxa d'enllumenat públic.
- Xarxa elèctrica de subministrament: dotació de centres de transformació.
- Formació de voreres i asfaltat en tota l'extensió del carrer Marie Curie.
- Dotació de nusos de comunicació o intersecció amb els polígons integrats dins de l'àmbit del PAE Nord.

Nou vial Neil Armstrong

- Construcció del nou vial d'enllaç dels nusos de comunicació entre el polígon de Mas Roquet i Mas Reixac per a la formació de l'anellat de comunicació entre els sectors.
- Obres d'urbanització completes (0,8 quilòmetres), amb la dotació dels serveis bàsics, ferm per a trànsit de gran tonatge i intensitat alta.

Camí de la Ginesta

- Pavimentat i reasfaltat de la totalitat del camí (1,8 quilòmetres), amb reforç de la caixa de paviment per a la sol·licitud de trànsit rodat de gran tonatge.
- Dotació dels serveis de sanejament d'aigua procedents del PAE Nord fins al nucli urbà.
- Implementació de la nova xarxa d'aigua procedent del dipòsit de nova construcció de 1.000 m³ situat al camí del Castell.

Noves xarxes de sanejament d'aigua, asfaltat o la dotació de nous nusos de comunicació són alguns dels molts treballs que s'hi han fet

El conseller de Territori presenta la nova promoció d'habitatge de protecció oficial a Palafolls



El passat 24 de març, l'alcalde de Palafolls, Francesc Alemany, va rebre el conseller de Territori, Juli Fernández, i el secretari de Mobilitat i Infraestructures de la Generalitat de Catalunya, Marc Sanglas, per a la presentació de la futura promoció d'un nou parc de 70 habitatges de lloguer de protecció oficial al Sector 29 del municipi.

L'alcalde, Francesc Alemany, va recordar que el projecte es dividirà en dues fases: la primera, de 20 habitatges sostenibles promoguts pel consistori (2.140 m² de sostre i 213 m² d'aparcament), que es desenvoluparan entre aquest any i el vinent. En una segona fase, s'hi afegiran 50 habitatges sostenibles (5.786 m² de sostre i 464 m² d'aparcament), cedits a l'Incasòl. Més endavant, se n'hi sumaran 70 més de titularitat privada però també de protecció oficial, que s'hauran de

desenvolupar abans de la construcció d'habitatge de renda lliure. Cal recordar que Palafolls no només ha estat seleccionat d'entre més de 300 propostes per al finançament del Programa d'ajuts de construcció d'habitatges d'arrendament social en edificis energèticament eficients que preveu el Pla de recuperació, transformació i resiliència, sinó que és la primera proposta seleccionada en l'àmbit de Catalunya.

D'aquesta manera, el Sector 29, l'àmbit situat entre l'avinguda Pau Casals i l'Institut Font del Ferro, disposarà de 25.500 m² de vialitat, 5.250 m² d'aparcaments, 23.600 m² de zona verda i 2.670 m² corresponents a la riera. 10.040 m² aniran destinats als equipaments docents de l'Institut Font del Ferro i 2.400 m², al nou equipament de salut. Respecte a l'habitatge, 9.240 m² seran per a pisos

de protecció oficial i 16.800 m², per a habitatges de renda lliure. L'alcalde de Palafolls, Francesc Alemany, va manifestar que l'objectiu és "disposar de política d'habitatge com a municipi i poder treballar amb els col·lectius més necessitats, com poden ser els joves o la gent gran. Això per nosaltres era un projecte importantíssim i avui, per fi, el podem presentar amb la presència del conseller".

Per la seva banda, el conseller de Territori, Juli Fernández, va explicar que "aquesta és una passa significativa dins de l'estratègia del Govern de la Generalitat, que compta aquest any amb la incorporació de 10.000 habitatges de lloguer social en tot el parc de Catalunya, i 70 d'aquests estan a Palafolls. Per tant, és una manera d'avançar i garantir que el dret a l'habitatge sigui un dret real i efectiu", va dir.

L'ACA i L'ATL invertiran 500.000 euros a la mota de Palafolls per reduir el risc d'inundacions del riu Tordera

L'alcalde de Palafolls, Francesc Alemany, acompanyat del director de l'Agència Catalana de l'Aigua (ACA), Samuel Reyes, i el gerent de l'Ens d'Abastament d'Aigua Ter-Llobregat (ATL), José Miguel Diéguez, van visitar el passat 14 de març l'espai on s'habilitarà la mota de Palafolls, en el marc de l'ampliació de la dessalinitzadora de la Tordera.

La finalitat és reduir el risc d'inundabilitat en aquest tram del riu la Tordera, a més d'evitar possibles danys a la dessalinitzadora, en cas que es produeixin aiguats. Es proposa, per tant, reforçar i recreixer la mota del marge dret de la Tordera en una longitud de 700 metres. Aquesta actuació, que s'emmarca en les plantejades dins del Pla de Gestió de Motes de la Tordera, suposarà una inversió de 500.000 euros, finançats en un 75% per l'ACA i el 25% restant per l'ATL.

L'alcalde de Palafolls, Francesc Alemany, va recordar que "aquest és un dels punts més importants de Catalunya en l'àmbit de producció d'horta, aliment de qualitat i de quilòmetre zero. També és un dels punts més exposats a les crescudes del riu. Per això, aquestes actuacions minimitzaran les futures afectacions, per tal d'evitar que es perdi tot com va passar ara fa tres anys". Per la seva banda, Samuel Reyes, director de l'Agència Catalana de l'Aigua, va assegurar que "a Palafolls, no hi ha



► L'actuació que es fa minimitzarà les possibles afectacions en un dels punts més exposats a les crescudes de la Tordera

possibles alternatives. La mota per protegir l'àmbit urbà, agrícola i de la potabilitzadora és justament aquí".

Quadruplicar la producció de la dessalinitzadora

L'ampliació de la dessalinitzadora de la Tordera, ubicada al terme municipal de Blanes, és un dels projectes més importants per incrementar la disponibilitat d'aigua en els pròxims anys. Aquesta instal·lació serveix,

actualment, per garantir les demandes d'aigua de la zona (nord del Maresme i sud de la Selva) i també a les comarques de l'Alt Penedès, l'Anoia, el Baix Llobregat, el Barcelonès, el Garraf, el Maresme, el Vallès Oriental i l'Occidental. La planta, que multiplicarà per quatre la seva capacitat actual (passant dels 20 als 80 hm³), suposarà una inversió de 250 milions d'euros. Està previst que enguany es puguin licitar les obres, que tindran una durada aproximada de tres anys.

Palafolls combatrà l'incivisme amb una trentena de càmeres de seguretat

L'Ajuntament instal·larà 14 càmeres de lectura de matrícules al Polígon d'Activitats Empresàries (PAE) Nord de Palafolls. Aquests dispositius identificaran els vehicles que hi transiten i enviaran un avís a la policia si és necessari. D'aquesta manera, el consistori pretén incrementar la seguretat d'aquest àmbit atenent a la petició que havien fet els industrials de la zona.

De la mateixa manera se'n col·locaran sis més, en aquest cas sancionadores, per combatre l'incivisme en l'abocament de residus. Aquestes càmeres estaran ubicades als punts més sensibles del municipi: l'entrada de Sant Genís de Palafolls, tres a Ciutat Jardí, Mas Reixac i Mas Carbó. Aquests 20 dispositius totals se sumen als que ja s'han instal·lat recentment als diferents equipaments municipals i punts

estratègics del municipi, com ara la torre de guaita, l'edifici de la Policia Local, l'Institut Font del Ferro o la passera del barri de Sant Lluís. A més, la pista de La Figuerassa, El Palauet i el camp de futbol municipal ja disposen, també, d'una xarxa de càmeres de videovigilància i de retransmissió d'actes esportius. Tot el conjunt de càmeres ha d'estar operatiu a finals del primer semestre de 2023.

La Figuerassa reobre per a tots els públics



La instal·lació d'un sistema automàtic d'enregistrament a la pista de La Figuerassa ha permès reobrir l'espai per a l'ús de la ciutadania. L'horari d'obertura és de 9 del matí a 9 del vespre, aproximadament, prioritzant els entrenaments de les entitats esportives a la tarda. L'accés a aquest equipament va quedar restringit per

la pandèmia i la seva recuperació, com a espai per a la gent del barri per practicar esport i/o passejar, ha estat una reclamació del veïnat. Durant aquest parèntesi, el consistori ha aprofitat per dur a terme una sèrie de millores al recinte en l'àmbit estrictament esportiu, pensades per a l'activitat del club d'atletisme. S'hi

ha habilitat un parell de carrils nous per al salt de llargada i el salt de perxa i un nou espai per al llançament de pes.

La intenció de l'Ajuntament és, però, continuar millorant les instal·lacions per al correcte desenvolupament d'aquesta activitat.

Una seixantena de persones gaudeixen dels Serveis d'Ajuda a Domicili (SAD) a Palafolls i setanta-cinc, de la teleassistència

El maig del 2022, el Ple de l'Ajuntament de Palafolls va aprovar el Reglament de Serveis d'Atenció Domiciliària, que regula el Servei d'Ajuda a Domicili (SAD) i el Servei de Teleassistència. Amb aquesta regularització, el SAD va poder atendre un total de 58 persones, mentre que la mitjana per teleassistència va ascendir a 75. En el cas del SAD, es tracta d'un conjunt d'accions dirigides a persones amb limitacions. El servei acompanya a l'hora de dur a terme activitats bàsiques i instrumentals de la vida diària a la llar, amb l'objectiu de promoure l'autonomia personal i millorar la

qualitat de vida dels i les usuàries. El servei també proporciona suport a les persones cuidadores no professionals, per ajudar-les en les seves tasques, i pot complementar altres modalitats d'atenció. Pel que fa al servei de teleassistència, aquesta modalitat utilitza la tecnologia per detectar situacions d'emergència i garantir la comunicació permanent de la persona usuària amb l'exterior. Es realitza mitjançant un terminal instal·lat a la llar i una unitat de control remot, que permet estar connectat amb el centre d'atenció. També ofereix visites individuals dels serveis d'intervenció domiciliària.

Durant l'any 2022, es van registrar a l'OAC



36

sol·licituds inicials



16

sol·licituds de revisió de grau



95

Pla Individual d'Atenció (PIA), a càrrec de l'equip de Serveis Socials

Com s'aplica la llei de dependència a Palafolls?

Els Serveis Socials de l'Ajuntament de Palafolls acompanyen i assessoren la ciutadania en el procés de tramitació i presentació de la sol·licitud de reconeixement de la situació de dependència. Però, quins passos cal seguir?

Els requisits de la llei per acollir-se als ajuts són: ser resident de l'Estat espanyol durant mínim cinc anys, i essent dos d'aquests immediatament anteriors a la data de presentació de la sol·licitud. L'administració divideix el servei basant-se en tres graus: dependència moderada, dependència severa o gran dependència.

Registre de la sol·licitud

- ▶ Desplaçament d'un equip de la Generalitat de Catalunya al domicili, tenint en compte els informes de salut i els del seu entorn.
- ▶ Enviament de la resolució per correu certificat.

Per a una revisió del grau assignat

- ▶ Cal demanar-ho al Departament de Drets Socials de la Generalitat de Catalunya.
- ▶ Reconegut el grau de dependència, la persona rep les atencions que li corresponen segons el Pla Individual d'Atenció.

Llum verda per al projecte de l'anella cívica de l'Espai Agrari



El consistori ha licitat la primera remesa de projectes de l'anella cívica de l'Espai Agrari, un camí circular pel qual s'aprofiten els trams de titularitat municipal i s'adequa el tram del costat del riu Tordera, per aconseguir una via de circulació i coneixement de la zona agrària del nord de Palafolls.

El projecte és extens, però les actuacions per ara aprovades es divideixen en quatre àmbits diferents. La primera fa referència a la Protectora d'animals de Palafolls, per on passa el camí. L'espai s'adequarà, regularitzant les superfícies i els pendents i delimitant el perímetre amb una tanca de filat. També es prepararà la base per a la col·locació, més endavant, d'uns mòduls per a una futura zona de despatx administratiu i una consulta veterinària.

La segona és l'adequació del tram de camí del costat del riu Tordera, del qual es regularitzaran els pendents

superficials i es conduiran les aigües pluvials i dels camps cap al riu. A més, el tram es destinarà al pas de vianants i no per a la circulació permanent de vehicles.

Per últim, es treballarà en el punt principal d'entrada de la via: l'àmbit situat al costat nord del camp de futbol. En aquesta àrea, s'hi habilitarà un aparcament per a un centenar de vehicles i un espai d'ús per a autocaravanes, per omplir i buidar aigües. En un futur, i pendent de les línies de subvenció de la Diputació de Barcelona, també s'hi preveu col·locar plaques fotovoltaïques i un punt de recàrrega per a vehicles elèctrics.

Paral·lelament, es realitzarà una petita actuació a l'encreuament de l'anella amb el camí de la Ginesta. Aquí, s'aixecarà el nivell de l'asfalt per generar un pas de vianants elevat. D'aquesta manera, es dona prioritat als caminants i s'aconsegueix reduir la

velocitat dels vehicles que hi passen. L'actuació a la Protectora d'animals té un import d'adjudicació de 34.480,47 euros. Per a l'adequació del tram de camí del costat de la Tordera, l'import puja a 50.886,17 euros, mentre que la sobreelevació dels passos de vianants del camí de la Ginesta costarà 28.013,92 euros. Els treballs a la porta d'entrada de l'anella cívica tenen un import inicial de licitació de 144.877,17 euros.

És un camí circular per aconseguir una via de circulació i coneixement de la zona agrària del nord de Palafolls



“No som un santuari. Som aquí per buscar famílies per a gats i gossos abandonats i aquest és un lloc de pas”

Ester López i Cristina Dalmau són dues de les responsables de la Protectora d'animals de Palafrugell. El projecte, que va començar amb poques gàbies i escassos recursos, ha crescut fins a assolir una reputació nacional. Ara, i després d'una regularització del servei per part del consistori, en parlem amb elles i la regidora de Salut Pública, Sònia González.

Text i fotos: Nereida Mestre

La Protectora d'animals s'inicia com a Associació Amics dels Animals de Palafrugell.

Ester: Sí, l'associació sense ànim de lucre es va constituir el 2007, amb poques gàbies i un espai bastant reduït. A poc a poc, tot s'ha anat ampliant. Vam arribar a un punt de saturació d'entrada, tant de gossos com de gats, que vam haver-ho de regular tenint en compte el que podíem

abastar, per la mena d'instal·lacions que teníem. A més, amb el voluntariat vam haver de prioritzar l'estat emocional dels animals, no fent-los passar per tant d'estrès amb la restricció d'entrada de persones al recinte.

D'on va sortir la bona reputació que teniu?

E.: És el resultat de molts anys de feina ben feta. Al final, t'adones que a la gent el que realment li agrada és una atenció personalitzada i propera, un acompanyament en tot el procés d'adopció, i això és precisament el que nosaltres oferim. Amb l'entrevista que fem a les famílies, el que busquem és que tant les persones com els animals no tinguin problemes i tot funcioni bé. Portem molts anys formant-nos en el terreny educatiu caní i felí, i a més comptem amb un servei extern d'educadors canins. Això, juntament amb l'experiència al refugi, ajuda a l'hora d'intentar trobar una família adequada per a cada pelut. Aquesta manera de fer ens ha portat a tenir una repercussió que ha fet que ens vingui gent tant d'arreu de Catalunya com de l'estranger.

Quin és, doncs, el tret diferencial?

E.: Nosaltres coneixem molt bé els animals del refugi, ja que observem, treballem i convivim dia a dia amb

ells. Això facilita l'elecció encertada de la família definitiva.

Cristina: Fins i tot, si tenen altres animals, anem a casa seva a fer la introducció les vegades que faci falta.

E.: Un cop completat el procés d'adopció, fem un seguiment de l'animal perquè tot funcioni bé, que la persona estigui contenta i l'animal, feliç. La gent busca el benestar de l'animal i aquí saben que l'hem estat cuidant bé.

Aquesta bona feina s'ha vist compensada?

E.: Podríem dir que ara estem recollint els fruits de l'esforç de molts anys. Sobretot amb els gats i les colònies felines, seguint el mètode CER (Captura, Esterilització i Retorn). Hem de tenir en compte que una gata, en un any, pot reproduir-se aproximadament en 30 exemplars de dues camades diferents. Per tant, només que en una colònia hi hagi una gata que no estigui esterilitzada, aquesta es descontrola en cinc o sis mesos. I això durant la pandèmia va passar. Va haver-hi una sobre població de gats de carrer brutal.

Què passa quan us trobeu una gata de carrer ja embarassada?

E.: La capturem i valorem, juntament amb els nostres veterinaris, si

córrer el risc o no d'interrompre el seu embaràs. Si es duu a terme la gestació, l'acomodem a les nostres instal·lacions. Una vegada passat el període de lactància, que oscil·la en els dos mesos, i després de desenvolupar correctament les habilitats de cadell, posem les cries en adopció. La gata s'esterilitza i depenent del seu caràcter es dona en adopció o es torna al carrer, a la seva colònia original.

Per tant, aquí el factor humà hi juga un paper important.

E.: Una de les prioritats i objectius de la protectora és ajudar i salvar els animals que recollim. Molts d'ells arriben en situacions deplorables, sense cap higiene ni atenció veterinària i sobretot, amb problemes emocionals. El factor humà a destacar és la nostra implicació, física i emocional, durant el procés de cura i rehabilitació del gat o el gos.

C.: Aquí hi ha molta feina que no es veu. Moltes hores de dedicació i les tasques administratives, de telèfon, de difusió, entrevistes... Perquè et truca algú, a l'hora que sigui, i no vols perdre l'oportunitat. Si trobes un bon adoptant però els seus horaris no són compatibles per atendre'l, què fa? Se'n va a un altre lloc. La protectora s'ha convertit en la nostra primera casa i hi treballem a gust perquè és la nostra devoció. Això no és cap negoci, ho fem perquè volem salvar vides de veritat.

Recentment s'ha dut a terme una regularització del servei i una posada en valor de l'espai per part de l'Ajuntament. En què s'ha traduït això?

C.: Des de la contractació amb l'Ajuntament de Palafolls, hem regulat el finançament. Ara comptem amb un ingrés estable que ens permet fer front a les despeses, a la vegada que ens permet mantenir el nostre sistema de treball i fer previsions. Fins ara, la situació a la protectora era molt precària i s'havien de solucionar moltes mancances.

Sònia: L'objectiu del contracte era dignificar la feina que estaven fent com a voluntàries, ja que tenien una situació insostenible en l'àmbit econòmic, emocional i físic.

E.: Al final, feina ben feta és sinònim de bons resultats. Fins ara, hem

subsistit en gran part gràcies a l'ajuda i els donatius de particulars i també per la nostra aportació personal. No només de tot el temps que faci falta, sinó també econòmica, és a dir, gasolina i despeses en general. A la protectora no hi ha dies festius: hi som matí i tarda de tot l'any. El paper dels voluntaris habituals també és una part molt important, tant pel benestar dels animals com per ajudar a mantenir en condicions les instal·lacions de la protectora.

Ara, doncs, és diferent?

C.: És veritat que en una protectora mai pots fer números. Això no és una empresa de compra i venda, això és un pou sense fons. T'entren animals que has d'ingressar sense saber quant et pujaran les factures i no saps mai quins t'arribaran ni com.

E.: De fet, es va començar a parlar d'aquesta millora contractual quan va arribar la Sònia, la regidora, i va

dir: "No sé com heu pogut viure amb això". Ha sigut un treball de molts anys que ara s'ha pogut solucionar i endreçar.

S.: La protectora té una faceta molt dura emocionalment. És per això que des de l'Ajuntament vam pensar que podíem contribuir-hi fent que la part econòmica fos estable, dins d'aquesta muntanya russa. Crec que és el mínim que podíem fer.

El nou contracte suposa també unes millores pel que fa a les vostres instal·lacions.

E.: En el contracte s'hi inclou la instal·lació d'uns nous mòduls en els quals tindrem un bany, un espai d'oficina amb una petita botiga i una àrea de cirurgia. En aquesta última podrem realitzar les consultes veterinàries i ens serà molt més fàcil per a l'esterilització i la castració d'alguns animals. Abans de l'estiu, també, s'ha d'instal·lar tota la tanca



perimetral del recinte i tindrem servei de wifi.

Com han influït les xarxes socials en la vostra tasca?

E.: Realment, a dia d'avui, sense les xarxes socials seria molt complicat donar gossos i gats en adopció. De fet, durant la pandèmia ens va permetre poder seguir treballant i donant a conèixer els animals del refugi. Les xarxes són la nostra eina, tant per donar com per trobar. A vegades, els animals no tenen xip i l'única solució per intentar trobar els propietaris és fer córrer fotos per les xarxes.

Quina relació teniu amb la Policia Local?

E.: La millora en la relació amb la policia ha sigut un gran què. En aquest sentit felicitem el nou equip de govern, que ha aconseguit que el circuit funcioni molt millor i poder treballar en equip, que facilita molt la nostra tasca.

Quin protocol seguim quan es troba un animal?

C.: Quan algú es troba un gos o un gat ha de contactar amb la Policia Local, ells van al lloc i aixequen acta de manera oficial. Els agents passen el lector de xip i de vegades és tan senzill que ho podem gestionar per telèfon. Si ells no poden anar-hi hi anem nosaltres, però queda constància de l'avís.

E.: Quan l'animal arriba aquí l'examinem, tant físicament com emocionalment. Si està ferit i cal anar a urgències, s'hi va. Si té xip, contactem amb la família. Tot i així, a vegades el xip no està donat d'alta o la informació és errònia o no vigent.

Hi ha casos d'animals que s'escapen i animals que abandonen.

E.: Si algú vol desfer-se d'un animal dient que se l'ha trobat, la intervenció de la policia realment ens ajuda molt. Perquè potser es veuen capaços de mentir a la protectora, però a la policia no.

C.: Lamentablement, tenim una mitjana de tres o quatre trucades diàries de persones que volen abandonar el seu animal, amb mil excuses diferents.

E.: Sovint cal tenir mà esquerra i veure més enllà del que t'expliquen, per saber el cas. Tot i que, lamen-

“Portem molts anys formant-nos en el terreny educatiu caní i felí i comptem amb un servei extern d'educadors canins”

tablement, no podem fer-nos càrrec de tots aquests animals. En aquests casos, intentem ajudar a buscar una nova família, que els doni l'estima que l'actual família no pot.

I si l'animal no es reclama?

E.: Primer, en fem difusió per si s'ha perdut. Després, per buscar-li una família, en el cas que no tingui xip o no es pugui contactar amb ningú. Durant 20 dies no es pot donar en adopció, però nosaltres comencem a buscar-li un adoptant.

Quan es tracta d'un abandonament, sempre intentem entendre el perquè. Pot ser per irresponsabilitat però sovint és per malaltia, per edat avançada o perquè l'animal ja no pot complir amb la seva tasca, com el cas dels gossos dels caçadors. Nosaltres el posem en quarantena, sol, i durant 20 dies l'observem i el controlem, a veure com respon.

I els animals que aconseguiu donar en adopció?

E.: Aquí cal fer una feina prèvia amb els adoptants i preguntar “Què vols i per què?”, “Com vius?”, “Quin estil de vida tens?”... per conèixer el tarannà

de la persona i orientar-la cap a un animal o un altre. Una cosa que tenim clara és que no donem gossos per a vigilància de terrenys, donem animals de companyia per conuiu-hi. Si no ho veiem clar, diem que no de manera diplomàtica. Moltes vegades no hem donat gossos perquè hem considerat que no era el perfil de persona que volíem per als nostres animals.

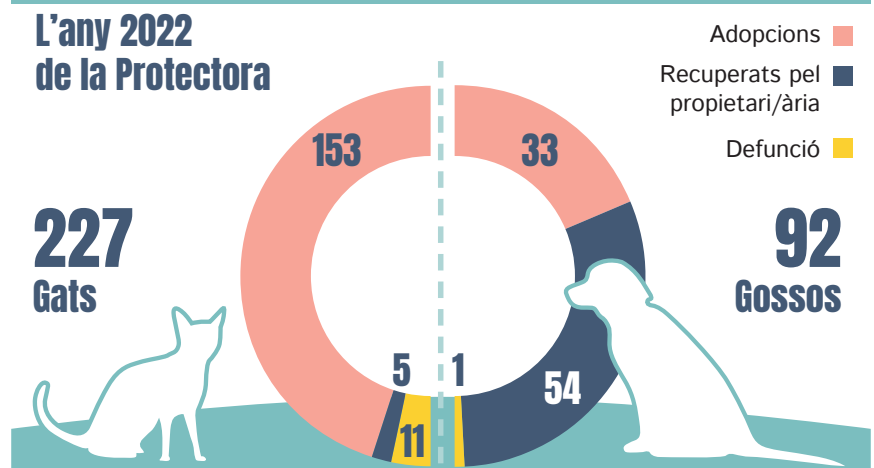
Què s'ofereix a la persona adoptant?

E.: El contracte amb la nova família inclou les desparasitacions, internes i externes, les vacunes al dia, el xip posat i donat d'alta i l'esterilització. A més, als gossos els fem el test de leishmània i als gats, el test de leucèmia i immunodeficiència. El preu que es paga és tan sols una part de les despeses veterinàries.

Què passa amb els gossos o els gats que ningú adopta?

C.: Evidentment, no haver pogut aconseguir una família per a ells és com un petit fracàs. Però creiem que el més important és que, mentre estiguin al refugi, visquin amb totes les cures i l'amor que els donem tot l'equip i els voluntaris, fins que marxen.

E.: Per sort, podem dir que són pocs els que no tenen l'oportunitat de viure en una llar. Des de la protectora, fem que aquest adeu sigui sempre amb dignitat, sense patiment i amb totes les abraçades i els petons que facin falta. És important recordar, també, que no estem aquí per cuidar animals, no som un santuari. Som aquí per buscar famílies per a gats i gossos abandonats i aquest és un lloc de pas.





Patrimoni

Èxit de la primera jornada teatralitzada al castell de Palafolls

El passat 18 de març, el castell de Palafolls va viure una jornada molt especial: la primera visita històrica teatralitzada. Va ser una oportunitat única per descobrir la història de l'emblemàtic monument del municipi en una visita guiada a través de cinc escenes teatralitzades i basades en fets reals, a càrrec d'un grup d'actors i actrius no professionals.

El castell es va guarnir per a l'ocasió, amb un equip d'il·luminació i sonorització que va convertir-lo en el gran escenari de les històries que expliquen les seves mateixes pedres. El consistori va organitzar tres sessions diferents, que van exhaurir les entrades en pocs dies. A causa de l'alta demanda de participació, l'espectacle es va repetir una quarta vegada, en una sessió nocturna i ben màgica.



Restauració

El Govern preveu que el bar del Casal d'Avis torni a ser operatiu per Sant Jordi

Després d'actualitzar part de l'equipament i de constatar l'interès de diversos concessionaris, l'equip de govern ha tornat a iniciar la maquinària del concurs per a la gestió del bar del Casal d'Avis. Així, es pretén resoldre de manera definitiva la concessió i obrir el bar, de nou, pels voltants de Sant Jordi. El darrer concessionari va fer-se'n càrrec fins a principis de 2022, en un context de gran dificultat per al món de la restauració. En aquell moment, encara hi havia restriccions d'accés als bars, tant per les mesures preses arran de la pandèmia com per la situació hostil del sector de l'hostaleria per la manca de personal format. La licitació serà per quatre anys, dos inicials i dos més de revisables, per explotar un espai privilegiat de 700 metres quadrats al centre urbà.



Festes

El Carnestoltes torna la disbauxa a Palafolls en una celebració transversal i amb bona participació

El passat mes de febrer, Palafolls es va tornar a omplir de disbauxa i disfresses. El rei Carnestoltes va aparèixer en un acte conjunt amb els dos centres educatius de primària per anunciar les consignes, que es van seguir durant la setmana següent. Enguany, com a novetat, l'Associació de Comerciants i Empresaris de Palafolls també s'hi va sumar. Una setmana després, la llar d'infants Palafollets i les escoles Mas Prats i Les Ferreries van celebrar les seves rues de disfresses. A la tarda, va ser el torn de la xocolatada solidària a benefici de l'Hospital Sant Joan de Déu per a la recerca del càncer infantil, que enguany va recollir 1.165,21 euros. La festa es va celebrar sense la tradicional rua de disfresses, que va haver d'anul·lar-se per previsió de pluja. Tot i així, el teatre i el Fòrum Palatiolo es van omplir de gom a gom.

Cultura

El consistori i la Confraria de Sant Lluís i Santa Maria renoven el conveni de col·laboració

L'Ajuntament i la Confraria de Sant Lluís i Santa Maria han renovat el conveni de col·laboració pel període d'un any. L'alcalde, Francesc Alemany, va assegurar durant la signatura que aquest fet suposa "l'aposta clara del consistori per un model de processó molt associada al tema estrictament religiós". El tràmit garanteix la continuació de la celebració de la processó de Setmana Santa a Palafolls. Alemany va explicar que les principals novetats ja es van incorporar l'any passat, amb el protagonisme absolut, per primera vegada, del pas de la confraria. Aquest any, però, la processó canvia el seu recorregut i sortirà des del centre urbà del municipi. Per la seva part, el confrare major, Óscar Bermán, va manifestar que aquesta és una fita important, ja que la signatura significa un pas endavant de confiança en la relació entre l'entitat i el consistori.



Voluntariat

El consistori impulsa una renovació del cos de Protecció Civil

L'Ajuntament està treballant per reactivar el col·lectiu de persones voluntàries, després que s'hagi quedat pràcticament sense membres. Aquesta redefinició ha de permetre reconstituir l'associació per acabar fent una crida a la ciutadania a involucrar-s'hi. L'alcalde, Francesc Alemany, apunta que "és un cos voluntari, fet que posa en valor el seu compromís gratuït. Però, alhora, també requereix d'una enorme seriositat, ja que cal estar en disposició de servei en situacions excepcionals".

Els infants guanyen un **espai de primera** amb la inauguració de la **renovada sala infantil** de la Biblioteca Enric Miralles



El passat dissabte 4 de febrer, la Biblioteca Enric Miralles de Palafolls va inaugurar la nova sala infantil de l'equipament després de la seva remodelació. L'espai s'ha habilitat per als més petits, fent-lo més agradable, segur i acollidor. S'ha adaptat el terra i el mobiliari, amb unes taules més baixes i de cantonades rodones, i s'ha creat una zona multimèdia i de jocs.

Tot i així, el 22 de desembre, quan es va celebrar l'acte de reobertura de la sala després dels primers canvis, ja es van estrenar uns grans coixins per cobrir el terra de l'espai, creats i dissenyats amb els dibuixos dels infants del municipi.

El projecte de remodelació de la sala infantil de la biblioteca és fruit d'un treball de dos anys entre la Diputació de Barcelona, la Fundació Enric Miralles, l'estudi d'arquitectura Benedetta Tagliabue - EMBT Architects i el consistori.

Posant en valor la biblioteca i la seva arquitectura

L'acte d'inauguració va començar amb la batucada de la Colla dels Diablesfolis, guiada per la contacontes Mon Mas, que va conduir els i les assistents des de la torre de guaita fins a l'interior de la biblioteca. A través del conte *El fill de la biblioteca* va explicar anècdotes de la història d'aquest equipament de primer nivell, que es va construir sobre un terreny que havia estat ocupat per una antiga bassa.

Tant l'alcalde de Palafolls, Francesc Alemany, com la primera tinenta d'alcaldia, Susanna Pla, van destacar la feïnada que s'ha fet durant aquests dos anys i la importància de tenir una biblioteca d'aquesta categoria en un municipi de la mida de Palafolls.

L'estrena va comptar amb la presència de l'arquitecta Benedetta Tagli-

abue, vídua d'Enric Miralles, que va venir acompanyada d'una representació d'arquitectes de l'estudi EMBT Architects, molts dels quals no havien vist mai aquesta obra pòstuma del prodigiós arquitecte català que dona nom a l'equipament de Palafolls. Tagliabue, en declaracions a Ràdio Palafolls, va explicar com es va concebre el disseny de la biblioteca: "Vollíem aconseguir un lloc que sorprendria la gent en veure'l i tothom el volgués descobrir. Aquí baixes, entres per unes portes i arribes a un lloc que et fascina i et convida a quedar-t'hi. És com en els contes de *Les mil i una nits*, que d'una esclatxa en una roca descobrien palau".

L'arquitecta italiana va expressar, també, els vincles emocionals que té amb aquest projecte. Quan Miralles va començar a fer els primers dibuixos, en aquell moment ella estava embarassada i molts d'aquests esbossos recorden formes fetals.

Sant Lluís acabarà amb una part dels talls d'aigua al barri gràcies a la construcció d'un **nou dipòsit de 800 m³**

En el marc de la feina feta per posar al dia la xarxa d'abastament d'aigua al municipi, amb accions com la renovació de la canonada d'impulsió a Les Ferreries i Santa Maria o el mapa de l'aigua (vegeu el número 4 d'El Ganxet), el Govern municipal ha negociat un conveni amb el Consell Comarcal del Maresme per construir un nou dipòsit de 800 m³ de capacitat al barri de Sant Lluís, que hauria d'estar enllestit i en funcionament durant el 2024.

Amb aquesta iniciativa, el Govern dona resposta a una part de les queixes històriques dels veïns i les veïnes en relació amb els talls en el subministrament d'aigua. Després d'un procés de recopilació d'informació durant aquest mandat, ja que no hi havia documentació prèvia, l'Àrea de Territori ha constatat que les fuites d'aigua a Sant Lluís es deuen al fet que la xarxa de distribució actual, de molt baixa qualitat, ha quedat obsoleta. A més, l'actual dipòsit del

Glossari

La distribució "**en alta**" fa referència a l'alta pressió de l'aigua i comprèn des de la captació al dipòsit de distribució. És a dir, de la potabilitzadora i els dos pous operatius a Palafolls fins als dipòsits de referència situats a la pujada del Castell. La distribució **en baixa pressió**, doncs, és la xarxa de canonades que van des del dipòsit fins a les llars.

barri és petit i poc operatiu, i no pot cobrir una mínima reserva per garantir el subministrament d'aigua en baixa pressió a les cases quan es produeixen els talls generals.

La construcció del nou dipòsit, amb una capacitat molt superior a l'actual, permetrà garantir el subministrament a la ciutadania mentre es reparen les avaries o intervencions generals, com a mínim, durant les primeres 24 o 48 hores.

El degradat taller de **l'antiga marmolisteria** de Sant Lluís anirà finalment a terra

L'Ajuntament de Palafolls s'ha dotat econòmicament per poder enderrocar l'antic taller de marbres del barri de Sant Lluís, situat entre el carrer Montblanc i l'avinguda del Mar, per fer-ne un espai més segur. L'edifici, en estat ruïnós, fa anys que suposa un neguit i durant aquest mandat l'equip de govern ha gestionat la situació per trobar una solució a les dificultats jurídiques associades a la propietat.

L'actual construcció ocupa 400 metres quadrats i és propietat de la Sareb, que fins ara no s'ha fet càrrec de la seva responsabilitat. Després d'un procés feixuc i llarg per part del con-

sistori, s'ha arribat finalment al moment de poder tirar a terra la popular marmolisteria del barri mitjançant una execució subsidiària.

Aquesta és una oportunitat molt interessant per a Sant Lluís. La parcel·la dona continuïtat a un espai de 3.600 metres quadrats de titularitat municipal i que, unificada, podria acabar conformant una àrea de prop de 4.000 metres quadrats.

Aquest esdevindrà un indret de referència per a la gent de Sant Lluís que el consistori vol concretar mitjançant un procés participatiu.

Dos anys de picar pedra

En entomar aquest tema fa dos anys, el Govern va iniciar un procés d'investigació per saber qui era el propietari real de l'antiga marmolisteria. Des del lloguer inicial del taller de marbres fins al desús, la subhasta, el banc i, finalment, la Sareb.

Paral·lelament a això, ha calgut resoldre una inconsistència cadastral que implicava un error en la titularitat. La negociació ha permès també saber quina part del solar era pública i quina privada, i actuar en favor de l'interès públic amb un procés que ha portat a l'execució subsidiària. L'Ajuntament de Palafolls treballa ara per assegurar-se amb la Sareb a negociar i aconseguir la titularitat municipal de tot l'espai.

L'Ajuntament treballa per **ampliar** el sector comercial alimentari de les Conquilles

El consistori està reordenant els àmbits urbanístics del Sector 24, l'espai entre el carrer Serretes i el pipicà de la zona del parc Fluvial, i el Sector 25, els terrenys situats entre el supermercat Consum i el mateix carrer Serretes. En el cas del Sector 24, una àrea que en el passat es va qualificar com a zona urbanitzable de tipologia residencial, és propietat d'una promotora privada i passarà a ser un espai verd i d'inundació puntual, sense parts urbanitzables.

Pel que fa al Sector 25, una cadena alimentària de primer nivell, el Grup Bon Preu, ha mostrat interès per instal·lar-se a Palafolls i crear, així, un punt comercial més potent, generant nova activitat, llocs de treball i sinergies positives amb altres projectes ja operatius.

L'Ajuntament de Palafolls treballa ara en un conveni a tres bandes, amb l'empresa d'alimentació i la promotora privada propietària dels terrenys, per adaptar el planejament urbanístic.



D'aquesta manera, s'aconseguirà la cessió de dues parcel·les per a equipaments municipals a canvi d'afegir usos comercials a la zona residencial existent.

En una segona fase, el conveni desenvoluparà les opcions de traslladar el gruix del sostre residen-

cial eliminat cap a un altre sector urbanístic del municipi.

Així, es protegirà l'espai natural, apostant per l'àmbit de l'espai agrari i evitant l'afectació d'un nou episodi d'inundacions com el temporal *Glòria*, que ja va demostrar fins a quin punt està exposat el sector del parc Fluvial.

L'OAC habilita el nou servei d'atenció a la ciutadania per **videoconferència**

L'Ajuntament de Palafolls oferirà un nou servei d'atenció a la ciutadania a través de la videoatenció.

Es tracta d'un sistema innovador pel qual els palafollencs i les palafollenques podran ser ateses pel personal de l'Oficina d'Atenció a la Ciutadania de manera telemàtica. El servei de videotrucada és fàcil i

senzill, només cal disposar d'un dispositiu amb connexió a internet, càmera i micròfon, ja sigui un ordinador, un telèfon mòbil o una tauleta. A més, no serà necessari descarregar-se cap aplicació extra.

Per tramitar les gestions amb el consistori des de casa, les persones interessades podran concertar cita

prèvia a través del portal web habilitat (citaprevia.palafolls.cat) o bé trucant al número de telèfon 93 762 00 43.

Amb aquest nou servei, l'Ajuntament de Palafolls reforça l'atenció ciutadana, apropa el consistori a tots els veïns i les veïnes del municipi i evita els desplaçaments innecessaris, reduint així també les emissions de CO₂.

Palafolls s'actualitza en l'àmbit tecnològic i digital

L'Àrea de Noves Tecnologies de l'Ajuntament de Palafolls va presentar al març l'Informe d'Acció corresponent al període 2019-2023. Aquest document mostra els resultats obtinguts després de l'increment pressupostari de 100.000 euros anuals més de mitjana respecte als mandats anteriors.

Aquesta aposta ambiciosa a l'inici de mandat (2019) va permetre al consistori, un cop va esclatar la crisi per la covid-19, estar tecnològicament més preparat per afrontar un repte majúscul.

Així doncs, aquesta actualització global ha permès posar les bases per iniciar una nova fase de treball, que s'ha centrat a transformar, positivament, l'experiència de l'usuari que s'apropa a l'Ajuntament per resoldre els tràmits quotidians. Una bona mostra d'això és el treball liderat per Secretaria, per desenvolupar tot el projecte d'administració electrònica en coordinació amb l'Àrea de TIC.

A peu de carrer, el projecte d'interconnexió de totes les seus municipals via wifi, la xarxa de connexió pública als equipaments i tres localitzacions diferents, la instal·lació de 23 càmeres de seguretat en diversos punts estratègics del municipi o la millora de les eines de treball de la Policia local són alguns dels ítems tangibles que s'han fet visibles durant aquest període que resol l'informe. Amb tot, el document desgrana alguns projectes de futur com és la confecció del nou portal web de l'Ajuntament, en el qual ja s'està treballant.

Aquesta xifra ha permès incorporar un nou equip de treball que, després de realitzar una diagnosi global l'any 2019, s'ha dedicat a actualitzar la situació tecnològica del consistori en matèria d'infraestructures digitals, microinformàtica, seguretat, programari, administració electrònica, comunicacions i la gestió eficient dels projectes.

La renovació de tots els equips informàtics amb cicles de rotació, la dotació de portàtils per possibilitar el teletreball al personal municipal, l'ampliació de línies telefòniques, el reforç de la seguretat en l'estructura interna, l'actualització dels servidors, les còpies de seguretat de triple nivell, l'enciptació... Tots aquests van ser elements decisius que van permetre a l'Ajuntament de Palafolls mantenir-se obert respectant les restriccions, sense deixar desatesa la ciutadania en un moment crucial. Aquest fet no es va produir en altres consistoris de la comarca, que van tancar les portes durant moltes setmanes.

Tot plegat ha permès desenvolupar i posar a l'abast de tothom la nova Seu electrònica, millorar la gestió en línia amb la introducció de més de 60 tràmits quotidians, la implantació de la cita prèvia a l'Oficina d'Atenció a la Ciutadania o l'increment dels objectius de compliment a nivell de transparència, ordenant l'atenció i augmentant l'eficiència del servei. A més, fa pocs dies, l'Ajuntament de Palafolls ha anunciat un pas endavant més en aquesta experiència d'interacció entre el ciutadà/ana i l'administració: el servei de videoatenció, des de casa i mitjançant un sistema de videoconferències.



El Govern compleix amb el **74%** del Pla d'Actuació Municipal

El Pla d'Actuació Municipal (PAM) és una eina de guia de l'actual equip de govern de l'Ajuntament de Palafolls que ha tingut la intenció, durant aquest mandat 2019-2023, de regir les actuacions prioritàries i la planificació de l'activitat al municipi.

Aquest document, presentat l'any 2019, va ser una declaració d'intencions amb l'objectiu d'aconseguir un Palafolls cohesionat, de tothom i per a tothom, on les persones estiguessin al centre de les polítiques realitzades des del consistori. Ara, quatre anys després, toca mirar enrere i avaluar la feina. Dels objectius establerts, i amb la voluntat de donar resposta a tots els reptes que han anat sorgint, se n'han complert un 74%.

Per àrees



Gestió de les persones



Gestió territorial



Gestió interna

Per regidories

80% Educació i Joventut

- ▶ Projectes compartits a les escoles: extraescolars comunitàries, servei de mediació, etc.
- ▶ Projecte de Vila educadora amb les entitats i el teixit social.
- ▶ Reforma i ampliació de l'*skate park* i el *pumptrack*.
- ▶ Projecte dels educadors/es de carrer.

75% Cultura i Festes

- ▶ Aposta per esdeveniments culturals de referència i per a totes les edats.
- ▶ Aposta ferma durant la pandèmia sense cancel·lacions.
- ▶ Elaboració del calendari anual coordinat de festes.
- ▶ Inclusió de noves celebracions de referència com l'Encesa de llums o el Fem Palafolls.

77% Cooperació i Solidaritat

- ▶ Projectes solidaris: covid-19, ajudes per Ucraïna i voluntariat durant el *Glòria*.

85% Serveis Socials i Igualtat

- ▶ Reforç dels serveis i els ajuts per la covid-19 i la crisi econòmica.
- ▶ Creació del Punt Lila.
- ▶ Impuls de nous serveis: Kasal de tarda, servei de psicologia per a col·lectius, etc.

72% Participació i Entitats

- ▶ Impuls de diversos processos participatius.
- ▶ Primera consulta pública vinculant al municipi.
- ▶ Creació de la Regidoria d'Entitats i del personal tècnic per acompanyament.
- ▶ Creació de la Fira d'Entitats.

75% Salut Pública i Gent Gran

- ▶ Obres de reforma i millora del CAP.
- ▶ Impuls del projecte de consum i hàbits responsables (RULA).
- ▶ Projecte de censat i esterilització de colònies felines i reforma de la Protectora.
- ▶ Increment del servei i de persones usuàries al Respir.
- ▶ Generació d'activitats gratuïtes de salut per a gent gran.

70% Esports

- ▶ Rehabilitació integral de la piscina amb increment de serveis.
- ▶ Cicles d'activitats físiques gratuïtes com l'Esportderades.
- ▶ Impuls de la Festa de l'Esport.

78% Ocupació

- ▶ Creació i impuls de programes formatius (Forma't, Mentor, etc.).
- ▶ Formació adaptada i coordinació amb les empreses del municipi.

75% Serveis i Via Pública

- ▶ Millora i estabilització dels serveis bàsics (recollida de residus, neteja viària, etc.).
- ▶ Execució de les obres de reurbanització del polígon Nord.
- ▶ Nova canonada d'impulsió al nucli de Les Ferreries.

70% Medi Ambient

- ▶ Projecte de millora de la xarxa de camins i rieres.
- ▶ Instal·lació de plaques fotovoltaïques als equipaments públics.
- ▶ Creació del punt de recàrrega per a vehicles elèctrics.

76% Patrimoni

- ▶ Elaboració del Pla Director d'Actuacions al Castell i impuls de la primera fase d'obres.
- ▶ Creació i publicació de la revista municipal de Patrimoni.
- ▶ Incorporació de Can Gibert al patrimoni municipal.

60% Urbanisme

- ▶ Resolució de la multitud de conflictes urbanístics històrics (Bisbat de Girona, Fundació El Molí d'en Puigvert, Can Puig, Balmanya, etc.).
- ▶ Activació de les polítiques d'habitatge per aconseguir HPO.

65% Transports

- ▶ Creació del servei Transport a Demanda (TAD).
- ▶ Reordenació de les línies de transport públic.

55% Promoció Econòmica

- ▶ Creació de la Fira del Comerç i el Fem Palafolls.
- ▶ Creació de l'Oficina de Turisme i activació del patrimoni.

87% Pagesia

- ▶ Creació i impuls de l'Espai Agrari de la Baixa Tordera.
- ▶ Projecte de millora i manteniment de la xarxa de regs del municipi.

70% Urbanitzacions

- ▶ Projecte de reasfaltat en tots els àmbits.
- ▶ Projecte "Cap casa sense fibra".
- ▶ Auditoria d'obres de Ciutat Jardí.

80% Serveis Econòmics

- ▶ Reobertura de l'oficina de servei de l'ORGT.
- ▶ Projecte de cobrament del deute acumulat en exercicis anteriors.
- ▶ Ordenació i incentius per utilitzar les bonificacions.

66% Recursos Humans

- ▶ Actualització de drets laborals: productivitat, ajuts socials i per estudis, etc.
- ▶ Procés d'estabilització del 70% de l'interinatge inicial.
- ▶ Procés d'internalització de les nòmines.

76% Secretaria i OAC

- ▶ Modernització dels serveis d'atenció a la ciutadania (OAC, cita prèvia, pagaments en línia, etc.).
- ▶ Regularització de la multitud de contractes mal gestionats o inexistents.

72% Governació i Seguretat

- ▶ Increment de la dotació de policies en un 30%.
- ▶ Projecte d'educació vial i de proximitat.

66% Comunicació i Transparència

- ▶ Creació i impuls de la revista municipal i de diverses xarxes socials del consistori.
- ▶ Reversió de l'incompliment en l'àmbit de transparència (25%) per assolir més del 80%.

88% Noves Tecnologies

- ▶ Modernització de l'estructura tecnològica de l'Ajuntament.
- ▶ Projecte d'implantació de càmeres de seguretat.

La Diputació de Barcelona atorga 290.567,06 euros per a la instal·lació, per primera vegada, de **plaques fotovoltaïques**

L'Ajuntament de Palafolls ha rebut l'ajut econòmic de 290.567,06 euros per part de la Diputació de Barcelona per a la instal·lació de plaques fotovoltaïques per electricitat a les cobertes dels edificis municipals, en el marc del Programa sectorial Renovables 2030. En total, s'han atorgat 191.881,27 euros per a l'any 2023 i 98.685,79 per al 2024.

El passat mes de gener, el consistori ja va iniciar el projecte pioner amb la implantació, al Casal d'Avis, de la instal·lació solar fotovoltaica amb una potència prevista de producció de 30 kW d'autoconsum col·lectiu, és a dir, principalment per al mateix equipament. El sobrant d'energia s'abocarà a la xarxa municipal i aquest excedent s'utilitzarà per compensar el manteniment i el consum d'altres edificis municipals.

Fins avui, l'Ajuntament de Palafolls estava a l'espera de rebre aquesta línia de subvencions. Tal com ja es va informar, ara es pretén ampliar la potència del Casal d'Avis i aplicar el mateix sistema a quatre edificis municipals més: primer, a l'Escola Mas Prats i l'Escola Les Ferreries i de cara al 2024, al Teatre de Palafolls i part del Forroll.

El Casal d'Avis ja té una instal·lació que aviat ampliarà potència



726.437,24 euros més per a la millora de l'enllumenat

Per altra banda, i en el marc del mateix programa de la Diputació de Barcelona, el consistori també ha rebut 726.437,24 euros per a inversions en la millora de l'enllumenat públic del municipi.

Del total de l'import concedit, 545.369,36 euros es destinaran a les actuacions del barri de Sant Lluís, Santa Maria, Les Ferreries, Can Baltasar i Sant Genís de Palafolls, que s'efectuaran durant l'any 2023. La resta, 181.067,88 euros, s'utilitzarà per al nou enllumenat de Mas Reixac, Mas Carbó i Ciutat Jardí, que s'enllestirà durant l'any 2024.

L'Ajuntament i el Bisbat de Girona treballen en un conveni per **regular** la situació dels béns de l'església a Palafolls

L'Ajuntament de Palafolls està enllestint un nou conveni amb el Bisbat de Girona per regularitzar els béns que la institució té actualment al municipi. La voluntat del consistori és escripturar i documentar, correctament, els diferents espais.

Per una banda, l'actuació que es va realitzar a l'església de Santa Maria i els seus voltants, posant en valor l'edifici i la zona verda, no es va regular a nivell registral i d'escriptures. Ara, l'Ajuntament vol que l'espai sigui de titularitat municipal, igual que les escales d'accés del barri de Santa Maria al camp de futbol, que, registralment, també pertanyen al Bisbat tot i ser un vial públic. D'altra banda, també cal regular el fet que el consistori està assumint, a dia d'avui, les despeses dels subministraments,

com la llum i la calefacció, de l'església de Sant Genís de Palafolls. Paral·lelament i en sentit contrari, l'edifici de la Casa del Mestre (contigu al Fòrum Palatiolo), on actualment hi ha el despatx del mossèn i un habitatge cedit a la primera planta, és de titularitat municipal, tot i ser gestionat pel Bisbat. Aquesta propietat, però, no té la seva cessió escripturada i passarà a ser del Bisbat de Girona. L'alcalde, Francesc Alemany, manifesta que aquest conveni solventa i tanca la circumstància d'inconsistència jurídica actual amb el Bisbat, adaptant a la realitat els actius patrimonials. "És una d'aquelles herències històriques que no han estat mai regulades, fruit d'uns procediments pels quals es va anar avançant sense tenir en compte les propietats ni les obligacions", assegura Alemany.



L'Ajuntament arrenca el **compromís** a Visoren perquè revisi la seva estratègia amb els veïns de la zona de les Conquilles

Després de l'esclat de la problemàtica amb l'empresa Visoren, derivada de l'increment del preu dels subministraments a les persones arrendatàries dels habitatges de lloguer de protecció oficial de les Conquilles, el Govern ha intensificat les reunions amb els veïns i les veïnes afectades per trobar una solució conjunta al conflicte, que ha perjudicat usuaris i usuàries de l'empresa a tot el país. L'alcalde,

Francesc Alemany, i el regidor d'Obres i Serveis, Jordi Villaret, es van reunir també amb Visoren i van arribar a un acord de bona fe que incloïa diversos punts: la revisió de la sala de la caldera, el compliment del contracte formalitzat en el seu moment amb l'Ajuntament, el compromís de no girar els tres rebuts generats per l'increment de preu el 2022 i la resolució de les incidències pendents als habitatges de

la zona de les Conquilles. El consistori, que actua com a garant del contracte signat fa més d'una dècada i amb la intenció d'ajudar a solucionar el conflicte sorgit, confia en els compromisos formalitzats i treballarà per tal que es duguin a terme, tal com es van comprometre totes dues parts en una acta de reunió aixecada per l'Àrea de Secretaria de l'Ajuntament de Palafolls.

Per un poble que avança

Aquesta edició d'El Ganxet és la darre- ra d'aquest mandat. Han estat quatre anys molt intensos, d'un aprenentatge accelerat i on hem hagut de combinar la implementació del programa electo- ral amb els entrebancs que la realitat, tossuda, ens ha anat posant pel camí.

Ara podem afirmar, amb orgull, que per primera vegada tenim un poble més net i endreçat que mai, amb un nou contracte de neteja i de jardineria. Un poble que recicla més i millor i que aprofita l'energia neta. Un poble que, per primera vegada, inicia un projecte sòlid pel castell; que crea una entitat per afavorir el relleu i la supervivèn- cia de la pagesia; que impulsa una promoció d'habitatges de lloguer de protecció oficial.

Per primera vegada, Palafolls ha desenvolupat també un pla d'asfaltat global al municipi, ha revitalitzat la zona del polígon i ha enlluminat amb energia LED els carrers i els camins. S'ha posat a l'abast un servei de taxi a demanda per 2 euros el trajecte i s'ha estat al costat dels comerços, la cultu- ra i les entitats, amb fires com el Fem Palafolls o l'Encesa de llums. Hem posat el jovent i l'educació al centre de tot amb un projecte d'extraescolars comunitàries i un treball conjunt amb tot el sector.

Palafolls per primera vegada ha consultat la ciutadania en un procés participatiu i té un consistori més transparent, obert i proper que mai treballant per tu, amb un Pla d'Acció Municipal de més de 220 ítems. Per primera vegada, també, té un alcalde que es reuneix amb tots els àmbits geogràfics. I ho volem seguir fent.

I tot plegat, enmig d'un mandat extra- ordinari en el qual hem hagut de supe- rar dos reptes majúsculs: el temporal Glòria i la pandèmia de la covid-19.

La seguretat, garantia de llibertat

La seguretat pública és una prioritat nostra. Sense seguretat no hi ha lli- bertat. És un moment de preocupació social per la seguretat.

Les persones tenim dret a la se- guretat, inseparable d'un nivell de benestar.

La seguretat és una política pública cabdal per garantir i preservar la co- hesió social a les ciutats i als barris, així com la tranquil·litat a les urbanit- zacions víctimes de les ocupacions.

No són ocupacions per necessitat, són màfies que actuen i, molt especi- alment, a pobles com el nostre ho fan a les urbanitzacions. Cal actuar. De- nunciem problemàtiques però també aportem solucions.

Mesures aplicables a Palafolls en el futur per lluitar contra les ocupaci- ons conflictives serien el reforç de la presència policial, la instal·lació de càmeres a diverses zones com poden ser les urbanitzacions i les possibili- tats tecnològiques (una aplicació fàcil per a la ciutadania).

Hem de demostrar mà dura en segu- retat. És necessari alhora que cohe- rent amb la defensa del benestar.

Al PSC defensem la seguretat des d'una perspectiva d'esquerres, davant qui la fan servir amb la voluntat de dividir. Volem convertir la seguretat ciutadana en una política estratègi- ca de primer nivell que garanteixi la convivència i la tranquil·litat.

A més a més, per a nosaltres és pri- oritària la implicació de la ciutadania, a través de la inclusió en ferm dels sistemes de voluntariat en estreta re- lació amb els sistemes professionals, com per exemple les agrupacions de voluntaris de Protecció Civil o les Agrupacions de Defensa Forestal.

Comença la guerra pels vots

Sí, s'acosten eleccions i comença la carrera pel vot i comencen a cremar les xarxes socials amb fotos, pro- paganda, comunicats sense sentit, retrets, acusacions... allò típic de cada quatre anys.

Nosaltres no prendrem partit d'aquest joc, no ho hem fet mai ni ho farem ara, no entrarem en el joc de des- prestigiar cap partit polític. Volem una campanya neta, tota la resta ens sobra.

No ens veuràs en moltes fotos, no les necessitem, estem a peu de carrer, al súper, al forn, a les instal·lacions esportives i culturals. Aquesta serà la nostra campanya electoral.

Bona sort a tots perquè la necessita- rem.

Palafolls a les **xarxes**



Si tu també vols dir-hi la teva, etiqueta amb #GanxetPLF les teves publicacions.



Aquest matí, l'alcalde, Francesc Alemany, la primera tinenta d'alcaldia, Susanna Pla, i la regidora d'Esports, Sònia González, han rebut els quatre #esportistes palafollencs que participaran als #JocsSpecialOlympics2023

23/03/2023

151



AVÍS. Tall de circulació. A causa d'un petit esfondrament a la calçada, hem tallat el tram del carrer Sindicat que va entre Mas Pinell i el carrer Montseny, fins a nou avís

26/02/2023

118



La nau del #Forroll de #Palafolls renova la seva #façana amb un nou #mural. Aquesta actuació s'emmarca en el projecte de #grafitis del Local jove de @Can_Batlle

15/03/2023

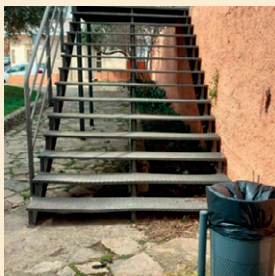
107



L'Ajuntament de #Palafolls s'ha sumat, aquest migdia, a la #concentració silenciosa per reclamar la fi de la #guerra a #Ucraïna i recordar les víctimes

24/02/2023

119



Aquesta setmana, l'Ajuntament de #Palafolls ha començat a col·locar diverses #papereres metàl·liques als espais públics del municipi

10/03/2023

133



L'alcalde de #Palafolls, Francesc Alemany, ha participat aquest matí en l'acte celebrat a #Hostalric en #homenatge a les persones #exiliades per la #Guerra Civil espanyola

04/02/2023

127



Les treballadores de l'Ajuntament de #Palafolls se sumen a la commemoració del #8M, Dia Internacional de les #Dones, per #reivindicar els seus #drets en totes les esferes de la vida

08/03/2023

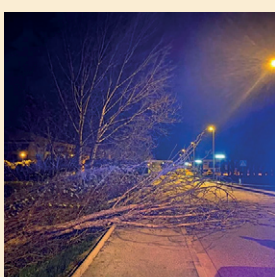
237



Aquest matí, els i les alumnes de 4t de primària de l'@EscolaMasPrats han visitat la @BiblioPalafolls, per conèixer l'equipament municipal i els serveis que ofereix a la població

02/02/2023

125



Les fortes #ventades d'aquesta matinada han afectat alguns punts del municipi com la llar d'infants #Palafollets i el gimnàs de l'@EscolaLesFerrerries-Palafolls

28/02/2023

154



Unes 75 persones van desplaçar-se aquest cap de setmana a #AxLesThermes, una de les poblacions agermanades amb #Palafolls

31/01/2023

213



VIU LA SETMANA SANTA a Palafolls!

DIJOUS 6 D'ABRIL

Processó de Setmana Santa
19.30 hores · Des de l'Església de Santa Maria

DIVENDRES 7 D'ABRIL

Concert de Gospel Viu*
19.00 hores · Teatre de Palafolls

DISSABTE 8 D'ABRIL

Jocs gegants i jocs cooperatius
10.00 hores · Fòrum Palatiolo

Tabalada dels Diablesfolls
20.45 hores · Des del Casal d'avis

Correfoc dels Diablesfolls
21.15 hores · Des de la Plaça major

Concert de Mashup Party Band
23.00 hores · Teatre de Palafolls
Entrada lliure

*Reserva d'entrades a partir del 3 d'abril:
Presencialment a l'Escola Municipal de Música i Dansa,
de 8.00 a 14.00 hores, o per telèfon al 937620611



**Ajuntament
de Palafolls**